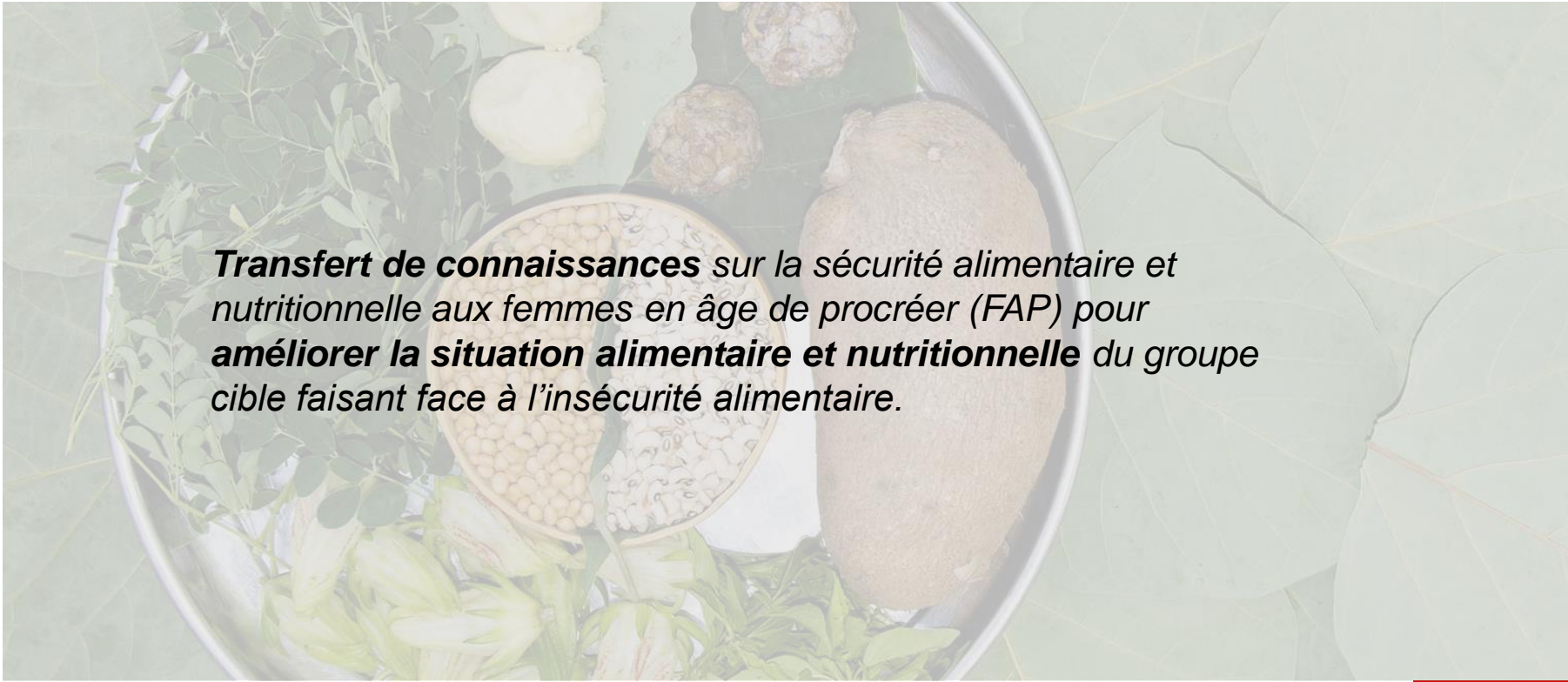




Approche cascade

Transfert de connaissances - Rocher en rocher
ProSAR Bénin

1. Obejctif



Transfert de connaissances sur la sécurité alimentaire et nutritionnelle aux femmes en âge de procréer (FAP) pour ***améliorer la situation alimentaire et nutritionnelle*** du groupe cible faisant face à l'insécurité alimentaire.

Approche cascade ProSAR

16 à 20 villages par animateur

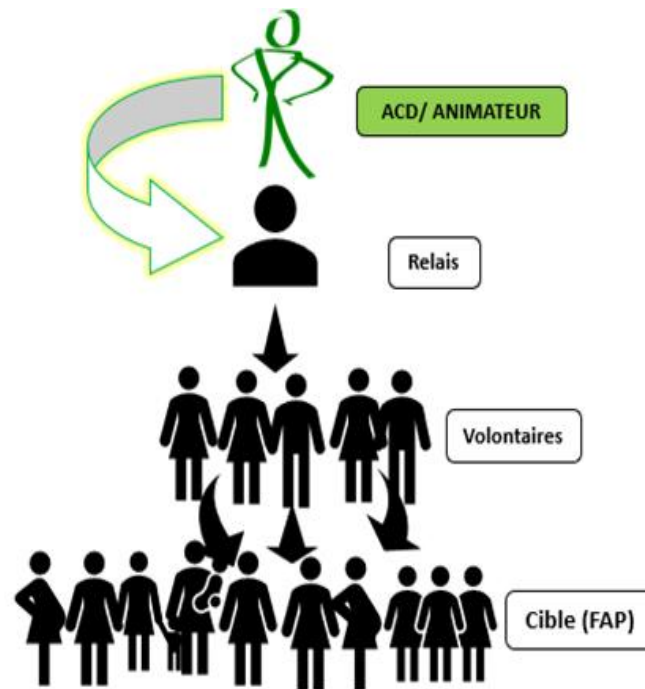
2 Relais Communautaires par village

5 volontaires par Relais Communautaire

10 à 14 FAP par volontaire

Formations trimestrielles

Visites mensuelles à domicile par un/une volontaire



Les formations/sensibilisations portent sur:

- Allaitement Maternel Exclusif (AME)
- Diarrhée
- Paludisme
- L'hygiène autour des aliments
- Pourquoi nous devons bien manger
- Les aliments et leurs fonctions dans l'organisme
- Plantes Alimentaires Pluriannuelles (PAPA)
- Alimentation du Nourrisson et du Jeune Enfant (ANJE)
- Alimentation de complément chez les enfants de 6 à 23 mois
- Alimentation diversifiée de la femme



2. Eléments d'excellence

- Renforcement des ressources humaines
 - 546 Relais Communautaires et 2.700 Volontaires formés
- Possibilité d'atteindre un grand groupe de personnes
 - plus de 34. 000 femmes en âge de procréer et leurs enfants dans 272 villages
- Augmentation prouvée des connaissances des femmes
- Amélioration de la nutrition des femmes et des enfants bénéficiaires
- Ancrage du savoir sur la SAN dans les communautés → durabilité
- Approche très utile durant la pandémie :
 - Continuation les sensibilisations des FAP durant la pandémie COVID-19 en respectant les mesures de distanciation et d'hygiène (petits groupes)



3. Facteurs de succès et de risques

Succès

- Outils d'éducation adaptés pour les différents niveaux
- Incitations à la motivation (compensations financières, certificats,...)
- Suivi continu des bénéficiaires grâce à la proximité des intermédiaires (relais communautaire et volontaire)
- Combinaisons avec des exercices pratiques (p.ex. démonstrations culinaires une fois par mois et village)
- Implications des élus locaux, SDE et maris
- Implications des plus pauvres

Risques

- Les traditions et les coutumes peuvent réduire l'acceptation des bonnes pratiques
- La fin des interventions des animateurs dans les villages peut causer une perte des connaissances dans les communautés

4. Groupe cible et pérennisation



Secrétariat Permanent du Conseil National
de l'Alimentation et de la Nutrition
(SP-CAN)



Cadre Départemental de la SAN
(CD-SAN)



Cadre de Concertation Communal de la
SAN
(CCC-SAN)



Comité villageois SAN
(CVSAN)



Garant de la pérennité des actions SAN au niveau national. Il assure la coordination, la planification, le suivi-évaluation, la prise de décision et la capitalisation des bonnes pratiques en matière de SAN au niveau central.

Le CD-SAN assure la planification et la capitalisation des bonnes pratiques en matière de la SAN au niveau des CCC-SAN. Il es présidé par le Préfet du département, appuyé par la Coordination Régionale du Conseil d'Alimentation et de la Nutrition (CR-CAN).

Le CCC-SAN est présidé par le Maire de la Commune. Les CVSAN sont supervisées et encadrées par le CCC-SAN avec comme membres tous les acteurs communaux de la SAN, y compris les organisations de la société civile et les partenaires techniques et financiers.

Le CVSAN assure la durabilité et la pérennisation de l'approche cascade et des actions SAN au sein de la communauté.

CVSAN



- Mise en place d'un Comité Villageois de la Sécurité Alimentaire et de la Nutrition (CVSAN) dans chacun des 272 Villages d'intervention
- Choix des représentants de ces comités SAN et du type d'activités à mener ainsi que leur périodicité par les communautés elles-mêmes
- Des relais communautaires, des volontaires et des FAP sont membres (en moyenne 10 personnes membres par CVSAN)
- Démarche de reconnaissance officielle des CVSAN créés ensemble avec ces acteurs communaux
- Coaching et formation des membres CVSAN sur leurs rôles et responsabilités par des formateurs coachs recrutés et formés par un consultant du domaine



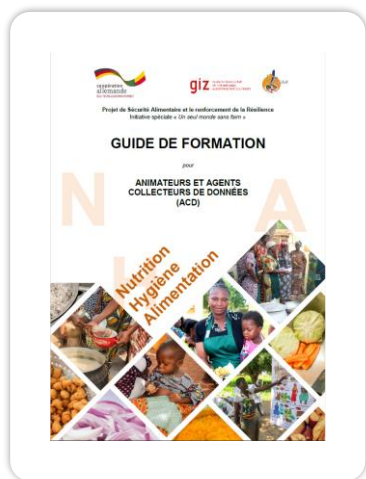
5. Implications financières: Approche Cascade CVSAN

- Fonctionnement CCC-SAN sur budget communal (fonds propres)
- Volontaires: Déplacements éventuels pour des rencontres périodiques de la commune
- Matériel didactique : distribué à chaque CVSAN

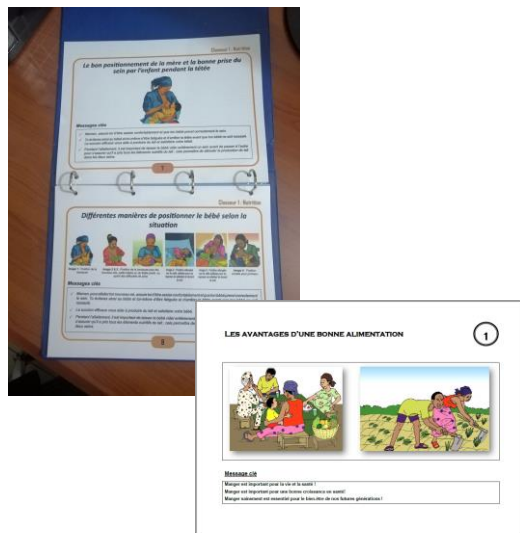
6. Sources d'information

- Film documentaire sur les acquis du projet
- Factsheet Approche cascade ProSAR
- Développement du cours sur la plateforme e-learning Atingi : **“Comment réussir les démonstrations culinaires dans les communautés”**

Sources d'informations: Matériel didactique



Guide de formation pour les animateurs



Classeurs pour les RC



Coffrets pour les volontaires

Chaque mois, les femmes sont sensibilisées à un thème différent. Les thèmes sont adaptés aux saisons (p.ex. paludisme pendant la saison de pluie).

Alain Rousseau

Chargé de projet ProSAR, Cotonou

alain.rousseau@giz.de



www.giz.de



https://twitter.com/giz_gmbh